



MEDECINS SANS FRONTIERES
SINIR TANIMAYAN DOKTORLAR

SURİYE KRİZİ

FAALİYET RAPORU

2016

www.msf.org
www.sinirtanimayandoktorlar.org

İÇİNDEKİLER

- 1 GİRİŞ
- 4 TÜRKİYE VE SURİYE'DEKİ FAALİYETLER
 - 4 SURİYE KRİZİ
 - 6 TÜRKİYE'DE YÜRÜTÜLEN FAALİYETLER
 - 8 SURİYE'DE YÜRÜTÜLEN FAALİYETLER
 - 16 SURİYE'DE MSF TARAFINDAN DESTEKLENEN HASTANELER

GİRİŞ

Sınır Tanımayan Doktorlar (Médecins Sans Frontières - MSF), silahlı çatışma, salgın hastalık ve doğal afet durumlarından etkilenen veya sağlık hizmetlerinden mahrum bırakılan insanlara acil yardım hizmeti veren, uluslararası bir bağımsız tıbbi insani yardım kuruluşudur. MSF; dil, din, ırk, toplumsal cinsiyet ve siyasi görüş ayrımı gözetmeksizin yalnızca ihtiyaca dayalı olarak sağlık hizmeti sunar.

Sınır Tanımayan Doktorlar (MSF) kar amacı gütmeyen ve bağımsız bir dernek olarak tüm insanların dil, din, ırk, toplumsal cinsiyet ve siyasi görüşlerine bakılmaksızın sağlık hizmetlerine erişiminin sağlanması temel ilkesiyle ve tıbbi ihtiyaçların sınırlardan önce geldiği anlayışıyla 1971 yılında kuruldu. Sınır Tanımayan Doktorlar şu anda MSF Tüzüğü ve ilkelerine bağlı, çoğu yerel çalışanlardan oluşan 35.000 sağlık çalışanı, lojistik ve idari personeliyle dünyanın yaklaşık 70 ülkesinde faaliyet gösteren bir harekettir.

MSF'nin faaliyetleri tıp etiği, bağımsızlık ve tarafsızlık ilkelerini temel alır. MSF insani yardım ilkelerine bağlılığını bireysel bağışçıları sayesinde hayata

geçirir ve yalnızca savunmasız toplulukların ihtiyaçları doğrultusunda çalışmalar yapar. Bireysel bağışlar, fon sağlayan kurum ve kuruluşlardan bağımsız hareket edebilmemizi sağlar. 2015 yılında MSF'nin bütçesinin %92'si yaklaşık 6 milyon destekçisi tarafından sağlanmış ve 1,5 milyon euroya ulaşmıştır.

MSF, yoksulluğun insanların nitelikli sağlık hizmetlerine erişimini engellemesi gerektiği inancıyla hastalarına sunduğu sağlık hizmetlerinin kalitesini artırmayı ve tıbbi uygulamalarını sürekli geliştirmeyi hedefler. MSF, tıbbi ve insani yardım alanındaki çalışmalarından dolayı çok sayıda prestijli ödüle layık görülmüş ve 1999 yılında Nobel Barış Ödülü ile onurlandırılmıştır.



Kuşatma altındaki Doğu Halep'te bir hastanede abisi 9 yaşındaki Abdul Hadi'ye sarılmış. Abdul Hadi evinin kapısının önünde oynarken düşen bomba nedeniyle başından yaralandı. Hafızasını kaybetti ve artık kendi kendine yemek yiyemiyor. Abdul Hadi ile ilgilenen sağlık çalışanı, tomografi çekirmesi gerektiğini söylüyor, ancak Doğu Halep'te tomografi cihazı bulunmuyor. İleri düzey bir bakım görmesi için başka bir yere sevk edilmesi de mümkün değil, çünkü şehrin çıkışları tamamen kapatılmış durumda.

www.msf.org
www.sinirtanimayandoktorlar.org
bilgi@istanbul.msf.org

f MSFTurkiye
t MSF_Turkiye
i MSF_Turkiye
v MSF Turkiye

Kapak Fotoğrafı
Mahmoud Abdel-rahman/MSF

BASKI: MART 2017

MSF TÜZÜĞÜ

Sınır Tanımayan Doktorlar (MSF), ağırlıklı olarak doktor ve sağlık çalışanlarından oluşan uluslararası bir sivil toplum kuruluşudur. Dünya çapındaki faaliyetlerini etkin bir şekilde yürütmek için sağlık personelinin yanı sıra diğer meslek gruplarına da ihtiyaç duyar.

Tüm MSF üyeleri aşağıda belirtilen ilkeleri benimsemekle yükümlüdür:

- MSF, zor durumdaki insan topluluklarına, doğal veya insan kaynaklı afet mağdurlarına ve silahlı gruplar tarafından şiddete maruz kalmış kişilere, ırk, din, köken ve siyasi görüş ayrımı gözetmeksizin yardım ve destek sağlar.
- MSF, evrensel tıp etiği ve bireylerin insani yardım alma hakkı adına, tarafsızlık ve objektiflik ilkelerine sıkı sıkıya bağlıdır; faaliyetlerinin sağlıklı biçimde yürütülmesi için özgür çalışma koşulları talep eder.
- Üyelerimiz, mesleki ahlak kurallarına riayet etmenin yanı sıra; her türlü siyasi, ekonomik ve dini güç odaklarından bağımsız duruşlarını korumakla yükümlüdür.
- MSF'ye gönül veren saha çalışanları, üstlendikleri görevlerin risklerini ve tehlikelerini anlamalı ve bu seçimi yaptıkları için MSF'nin kendilerine sağladığı imkanlar dışında herhangi bir ödül veya karşılığı kabul etmemelidir.



Ma'arat Al Numan'da bulunan MSF-destekli hastane 15 Şubat 2016'da saldırıya uğrayıp yok edildi. Saldırı sonucunda en az 7 kişi öldü, hala kayıp olan 8 kişinin ise öldüğü tahmin ediliyor. 30 yatak kapasiteli bu hastanenin 54 çalışanı, 2 ameliyathanesi, bir ayakta tedavi birimi ve acil servisi bulunuyordu. Ayakta tedavi servisinde ayda ortalama 1.500 hastaya bakılıyor, acil serviste ayda ortalama 1.100 konsültasyon hizmeti veriliyor, ameliyathanelerde ise ayda ortalama (çoğu ortopedik ve genel cerrahi olmak üzere) 140 ameliyat yapılıyordu.

MSF olarak çalışmalarımız, herhangi bir coğrafi sınırlama ya da önceliklendirme olmaksızın kriz bölgelerinde bulunan insanların en acil sağlık ihtiyaçlarının karşılanmasına dayanıyor. Bir program başlatmadan önce ilk olarak tıbbi ihtiyaçların belirlenmesi için bağımsız değerlendirme yapıyoruz. Yapılacak yardımın analizini yaparken sürekli olarak varlığımızın nasıl bir katkı sunabileceğini sorguluyoruz. Birinci basamak sağlık hizmetleri, ruh sağlığı desteği, acil ve cerrahi müdahaleler, aşılama kampanyaları, beslenme ve sağlık merkezlerinin kurulması ve yönetilmesi, su ve sanitasyon temini, insani yardım malzemesi ve barınak yardımı gibi çalışmalarımızın yönetimi ve uygulanması program süresince doğrudan ekiplerimiz tarafından yürütülüyor.

2011'den bu yana eşi görülmemiş bir insani krize sahne olan Suriye de, milyonlarca insanın hayat kurtarıcı nitelikteki tıbbi ve insani yardıma ihtiyaç duyduğu bölgelerden biri olarak MSF faaliyetlerinin odağında yer alıyor. Son yıllarda Suriyelilerin tecrübe etmek zorunda kaldıkları şiddet tahayyül edilemez boyutlara ulaştı. MSF olarak Suriyeli hastaların ve yerinden edilmiş insanların bu zor dönemde hayatta kalabilmeleri için ısrarlı çalışmalar yürütüyoruz, ancak bunu yaparken büyük zorluklarla karşılaşyoruz. Savaş 7. yılına girmiş bulunuyor ve taraflar insancıl hukuk ilkelerini ihlal etmeyi sürdürüyor. Oysa insani yardım devletlerin ve savaşın taraflarının çeşitli düzeylerde kullandığı bir siyasi araç haline gelmemeli. Bu nedenle MSF olarak savaşın taraflarına mağdurlara tıbbi insani yardım ulaştırılmasına izin verilmesi yönündeki çağrımızı yineliyoruz.

2011'den bu yana tıbbi bakıma ve desteğe ihtiyaç duyan insanlara hizmet veren birçok sağlık çalışanı savaşta hayatını kaybetti. Ne yazık ki bu süreçte sağlık tesislerinin de savaşın taraflarınca sistematik olarak hedef haline getirildiğine ve yok edildiğine tanık olduk.

16 Şubat 2016 sabahında Maarat Al Numan Hastanesi'ne yapılan hava saldırısı sonucunda aralarında 1 MSF çalışanının da bulunduğu 25 kişi öldü, 11 kişi yaralandı. İlk saldırı sonrasında yardım etmek üzere alana gelenler ikinci hava saldırısının hedefi olurken



Eski bir tavuk çiftliği şu anda MSF'nin geçici hastanesi olarak kullanılıyor. Fotoğrafta steril koşullar yaratılması için kurulmuş bir şişme ameliyathane görülüyor.

hastaların sevk edildiği civardaki bir başka hastane ise üçüncü saldırıda vuruldu. Bu örnekte de görüldüğü üzere sivillere ve acil sağlık hizmetleri çalışanlarına yönelik saldırılar kasıtlı olarak gerçekleşiyor.

Suriye'deki sağlık sistemi her geçen gün daha da kötüye gidiyor. Hastalar her gün sağlık hizmetlerinden yararlanabilmek için hayatlarını tehlikeye atıyor. Sunulması gereken hizmetler ve bakım büyük eksiklikler barındırıyor, bu nedenle hastalar zorundan fazla acı çekmek zorunda kalıyor ve tedavi sağlanamadığı için bazı hastalıklar ölümcül hale geliyor. Bazı hastaların kamplardan ya da evlerinden çıkamamaları ölüm oranının takibini zorlaştırıyor.

Çatışmaların başladığı 2011'den bu yana milyonlarca insan yerinden edildi ve şu anda geçici yerleşim alanlarında ya da kamplarda zorlu koşullar altında hayatlarına devam etmeye çalışıyorlar, ancak şiddet buralarda da onları bulmaya devam ediyor. Öte yandan kuşatma altındaki bölgelerden çıkamayan binlerce insan gıda ve ilaç bulmakta zorlanıyor; güvenli bir bölgeye ulaşamıyor ve sistematik olarak savaşın farklı taraflarının hedefi haline geliyor. Güvenli bölgelere ulaşmaya çalışan topluluklar ise, can güvenlikleri hiçe sayılarak, çatışmayı sürdüren taraflarca siyasi çıkarlar doğrultusunda kullanılıyor.

Savaş yalnızca kuşatma altında bulunan bölgelerdeki insanları etkilemekle kalmıyor; aynı zamanda sınırları tamamen kapalı ya da büyük ölçüde sınırlı olan bu ülkenin içinde kalan diğer insanları da etkiliyor. Yaklaşık 5 milyon mülteciye ev sahipliği yapan Türkiye, Ürdün, Irak ve Lübnan bugüne kadar mültecilere yardım sağlanmasına yönelik son derece önemli çalışmalar yürüttü. Ancak hala binlerce insan Suriye'den çıkıp sığınabileceği bir ülke bulmaya çalışıyor. Suriye'deki şiddet sürerken, ülkelerin mültecilere sınırlarını kapatması, sınır kontrol çalışmalarını dışsallaştırılması ya da insani yardım girişine izin vermemesi kabul edilemez. Oysa bugün devletler ve savaşın tarafların siyasi çıkarları, öne sürdükleri bürokratik engeller ile birlikte, Suriyelilere tıbbi ve insani yardım sağlanmasını neredeyse imkansız hale getirmiş bulunuyor. Çatışmayı sürdüren tarafların benimsediği yoğun şiddetin yanı sıra Suriye'nin yakın komşusu olan ülkelerin siyasi çıkarları ve bürokratik engeller de Suriyelilere insani yardım ve tıbbi bakım ulaştırılmasını neredeyse imkansız hale getirdi. Çatışmaların yakın bir tarihte sona ermesi ve gereken yardımın bölge halkına kolaylıkla ulaştırılması ise yakın bir ihtimal olarak görünmüyor.

MSF bu raporda Suriye içinde bulunan sağlık ekiplerinin aldıkları risklere rağmen ısrarla yürüttükleri tıbbi yardım faaliyetlerini aktarıyor.

TÜRKİYE VE SURİYE'DEKİ FAALİYETLER

SURİYE KRİZİ

Suriye'de 2011 yılında başlayan kriz nedeniyle evlerini terk etmek zorunda kalan insan sayısı 2. Dünya Savaşı'ndan bu yana ilk kez bugünkü seviyeye ulaştı. Halihazırda milyonlarca insanın hayat kurtarıcı nitelikteki insani yardıma erişimi bulunmuyor. Bugüne kadar 4,9 milyon insan Suriye'yi terk etmek zorunda kaldı. Hükümet ile muhalefet güçleri arasındaki güç ve toprak çekişmesi nedeniyle ülke içinde yerinden edilen insan sayısının da bugün 6,6 milyona ulaştığı tahmin ediliyor.

6. yılını dolduran ve Suriyelilerin tarafsız acılar yaşamalarına neden olan savaş yoğun şiddet kullanımına dayanıyor: Bugüne kadar sivillerin yaşadığı bölgelerin sürekli bombalanmasının yanında kimyasal maddelere maruz kalmanın yarattığı semptomlarla sonuçlanan çok sayıda saldırı da gerçekleşti. Bu saldırıların çoğu "çifte vuruş" taktiğiyle gerçekleştirildi. Yani bir saldırı sonrasında o noktaya gelen kurtarma ekipleri ya da yaralıların sevk edildiği sağlık tesisleri ikinci bir saldırının hedefi haline geldi.

Halihazırda kuşatma altında yaşayan 1,5 milyon insanın insani yardım, sağlık hizmetleri ya da tıbbi muayeneye erişim imkanı bulunmuyor.

Suriye'deki kriz, sağlık tesisleri, sağlık çalışanları ve hastaların da sürekli hedef haline geldiği bir kriz. Yalnızca 2016 yılı boyunca Azez ve Halep'te bulunan 81 sağlık tesisi ya hasar gördü ya da yok edildi. Bunlardan bazıları tekrar tekrar saldırıların hedefi oldu. 2015 yılında da MSF destekli tesislere 94 saldırı yapılmış, bu saldırılar sonucunda 81 sağlık çalışanı hayatını kaybetmişti.

Saldırı ve saldırı tehdidi, insanların tıbbi tesislere erişimini engellediği gibi sunulan sağlık hizmetinin kapsamını ve verimliliğini de etkiliyor.

İnsani yardım sistemi Suriyelilerin ihtiyaçlarını karşılamak konusunda hala yetersiz. Yardım, yiyecek ve tıbbi malzemelere erişim çok düşük bir düzeyde. Suriyeliler için her gün korku, yoksunluk ve hayatta kalma mücadelesi demek.

Ülkenin birçok yerinde tıbbi hizmetlere erişim çöküş halinde olan sağlık sistemi nedeniyle oldukça sınırlı. Birçok hastane tedarik konusunda ciddi sıkıntılar yaşıyor. Sağlık çalışanı sayısı, sağlık çalışanlarının ülkeyi terk etmek zorunda kalmaları ya da hayatlarını kaybetmeleri nedeniyle sürekli düşüş gösteriyor. Savaşın başından bu yana sağlık çalışanları ve sağlık tesisleri saldırılarda hedef alınmaya devam ediyor.

Cephe hattından ya da kuşatma altındaki bölgelerden kaçıp sınıra ulaşan insanların sınırı geçmesi ve güvenli bir yere sığınması ise neredeyse imkansız.



Atme'de (Suriye) bir MSF doktoru bir çocuğun kontrol muayenesini yapıyor.

Sınır kısıtlamaları ve sınırın kapatılması insanları kaçtıkları yere geri dönmeye veya hiçbir tesis, kaynak ya da gıdanın bulunmadığı, şiddet ve salgın hastalık tehdidi altındaki geçici yerleşim bölgelerine gitmeye zorluyor.

MSF, 2011 yılından bu yana Suriye'de çatışmalardan en çok etkilenen ve MSF'nin hastalara doğrudan erişiminin bulunmadığı birçok bölgede giderek artan sayıda tıbbi tesisi destekliyor. Öncelikli olarak kuşatma altındaki bölgelerde bulunan sağlık tesisleri ve ekipleri destek kapsamına alınıyor.

Suriye hükümeti MSF'nin hükümet kontrolündeki bölgelerde faaliyet göstermesine yönelik izin taleplerini bugüne kadar reddetti. İhtiyaçların bu kadar yoğun olduğu bir ülkede insanlara ulaşma ve her gün artan ihtiyaçlara cevap verme imkanımız bu nedenle son derece sınırlı. Suriye'deki bu durum, tıbbi ve insani yardıma erişimin güvence altına alınmaması ve hatta çatışmanın taraflarınca bizzat hedef haline getirilip siyasi çıkarlar için kullanılması açısından önemli bir örnek oluşturuyor.

2014 yılında MSF çalışanları Irak ve Şam İslam Devleti (İŞİD) tarafından kaçırılıp sonrasında serbest bırakıldı. MSF bunun üzerine İŞİD'den MSF hastaları ve çalışanlarının hiçbir şekilde zarar görmeyeceğine dair güvence almaya çalıştı, ancak bunun sağlanamaması üzerine MSF, İŞİD kontrolü altında bulunan bölgelerden çekilme kararı aldı. Bu nedenle MSF'nin faaliyetleri ancak muhalif grupların kontrolü altında olan bölgelerle ve cephe ya da sınır hatları arasında tıbbi ağlara destek vermekle sınırlı.

MSF Suriye'de 6 sağlık tesisi yürütüyor; bu 6 tesisten Halep ve İdlib'de bulunan 2'si Türkiye üzerinden yönetilip destekleniyor. Tüm engellere rağmen MSF Suriye'de halihazırda yürütülmekte olan sağlık hizmetlerini ve tıbbi ağları desteklemeyi amaçlayan programlar geliştirdi. MSF, Suriyeli doktorların yönettiği 150 sağlık tesisine (yine kuşatma altındaki bölgeler öncelikli görülerek) teknik uzmanlık, tıbbi malzeme, maaş, yakıt, hasar gören binaların tekrar inşa edilmesi konusunda destek vermeye devam

ediyor. Suriye'de tıbbi ve insani yardım konusunda yürütülen projeler sağlık tesisleri ve birinci basamak sağlık merkezlerinin yanı sıra İleri Düzey Tıbbi Bakım Noktaları, ambulans ağları ve diyaliz merkezlerinin de desteklenmesine dayanıyor.

MSF, Suriye'nin dışında Ürdün, Lübnan, Irak ve Türkiye'de bulunan Suriyeli mültecilere de destek sunuyor. MSF 2017 yılında Türkiye'de yeni projeler hayata geçirmeyi umuyor, ancak asıl öncelik hala Suriye'deki projelerin sürdürülmesi ve geliştirilmesi. Suriye'deki projeler aracılığıyla daha fazla insanın yerinden edilmesinin, tıbbi ve insani yardım sağlanamaması nedeniyle insanların ülkelerinde hayatlarını kaybetmelerinin engellenmesi amaçlanıyor.

TÜRKİYE'DE YÜRÜTÜLEN FAALİYETLER

Sınır Tanımayan Doktorlar (MSF) 1992 Erzincan, 1999 Marmara ve 2011 Van depremlerinin de aralarında bulunduğu doğal afetler ve beraberinde ortaya çıkan insani krizlerde, geçici destek mekanizması olarak 1990'lı yıllarından başından bu yana Türkiye'de aktif olarak çalıştı.

MSF 2015 Haziran ayında Türkiye hükümetinden ülkede bulunan Suriyeli mültecilere tıbbi ve insani yardım sağlamak üzere izin aldı. 2016 Haziran ayında sona eren bu iznin tekrar yenilenmesi için çabalarımızı sürdürüyoruz.

MSF 2016 yılında Suriye-Türkiye sınır hattında çalışan yerel sivil toplum kuruluşlarına (Hayata Destek Derneği, Uluslararası Mavi Hilal İnsani Yardım ve Kalkınma Vakfı, Metider) finansal ve teknik destek vermeyi sürdürdü.

Kilis

MSF Kilis'te yerel bir dernek olan Yurttaşlık Derneği'nin (hCA) mültecilere birinci basamak sağlık hizmeti ve psikososyal destek sağladığı kliniğini destekledi. 2016 yılında bu klinikte görevli 10 toplum ruh sağlığı çalışanı tarafından 2.927 bireysel ve 990 aile ruh sağlığı danışmanlığı desteği verildi. 1.354 kişi ve 810 aile psikoterapi danışmanlığı aldı. 4 psikolog tarafından 2.868 psikoeğitim grup danışmanlığı verildi. Cinsel ve toplumsal cinsiyete dayalı şiddet kaynaklı başvurular 2016 yılında son 3 yılda bu konuda alınan başvuruların toplamının da üzerine çıkarak 123'e ulaştı. Başvuran kişilerin tümü psikolojik destek aldı. Kilis'e Suriye'den yapılan roketli saldırılar nedeniyle kliniğe yapılan başvurularda önemli bir düşüş yaşanmasına rağmen Yurttaşlık Derneği Suriyeli mültecilere yönelik olarak yıl boyunca 32.775 birinci basamak sağlık muayenesi ve 15.919 laboratuvar testi gerçekleştirdi.

Şanlıurfa

MSF Şanlıurfa'da Hayata Destek Derneği (STL), Uluslararası Mavi Hilal İnsani Yardım ve Kalkınma Vakfı (IBC) ve Metider'in Suriyeli mülteciler için sağladığı ruh sağlığı hizmetlerine destek verdi. STL'nin Şanlıurfa'da bulunan toplum merkezinde Suriyeli mültecilere yönelik olarak yürütülen ruh sağlığı ve psikososyal destek programı çerçevesinde 1.341 bireysel ve 69 grup danışmanlığı verildi. MSF 2016 yılı boyunca IBC'nin Akçakale'deki toplum merkezinde ruh sağlığı ve psikososyal destek programına finansal ve teknik destek sağladı. Merkezde 2.554 bireysel ve 41 grup danışmanlığı verildi. MSF ayrıca 2016 Mayıs ayında kapanmasına değin IBC ile ortaklık ve Akçakale Belediyesi ile işbirliği halinde birinci basamak sağlık hizmetleri, çocuklar ve yetişkinlere yönelik faaliyetler yoluyla psikososyal destek sağlanması, su ve sanitasyon temini ve gıda dışı yardım malzemeleri sağlanması konularında Akçakale Kampı'na destek verdi.

MSF kampın içinde çocuk dostu bir mekanın inşasına yardımcı oldu; kamp dışında ve Akçakale'nin dışında en dezavantajlı koşullarda yaşayan gruplara yönelik olarak yürütülen hijyen kitleri, battaniye, yatak ve mutfak malzemesi dağıtımında destek verdi. 2016 yılında STL ve IBC tarafından gerçekleştirilen 6.646 psikososyal destek seansına toplam 47.559 kişi katıldı. MSF Metider'in hizmetler konusunda farkındalık yaratmaya yönelik saha çalışmalarına destek verdi. Bu çalışma ile en önemli sağlık sorunlarının belirlenmesi ve ihtiyaç sahiplerinin gerekli hizmetlere yönlendirilmesi amaçlandı. MSF ayrıca Metider saha ekibine gebelik, doğum izleme, emzirme ve çocuk beslenmesi, yaygın bulaşıcı hastalıklar, ev içi şiddet, cinsel yolla bulaşan hastalıklar, aşılamanın önemi gibi sağlıkla ilgili konularda eğitim desteği sağladı.

Gaziantep

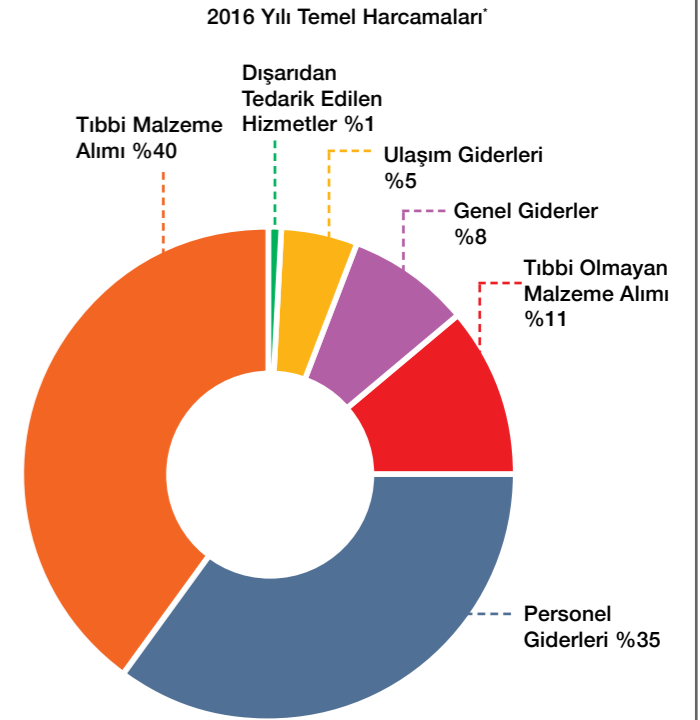
MSF Gaziantep'te geçici koruma altında bulunan Suriyelilere hizmet veren Kıtalararası Doktorlar Derneği (PAC) ile ortaklık halinde Gönüllü Sağlık Merkezi'nde tıbbi tedavi hizmeti sağladı. Poliklinikte Suriyeli ve Arapça konuşan uzman bir ekip, kadın ve çocuklara ücretsiz olarak cinsel sağlık ve üreme sağlığı ile çocuk sağlığı konularında danışmanlık hizmeti sağladı. Çalışma stratejisindeki değişiklik nedeniyle MSF Nisan 2016 itibarıyla poliklinikteki faaliyetlerini durdurdu. Bu projenin kapanması üzerine poliklinikte tedavi görmeye başlayan MSF'nin eski hastaları Gaziantep'te Suriyeli diğer bir sağlık tesisinde yine ücretsiz hizmet almaya devam ettiler. 2016 Ocak ve Nisan ayları süresince MSF ekibi 2.500'den fazla kadına cinsel sağlık ve üreme sağlığı konusunda danışmanlık hizmeti sağladı.

2016 Yılı Temel Harcamalar

Çatışmanın birçok tarafının bulunduğu ve insani yardımın kötüye kullanım riskinin bulunduğu yerlerde faaliyetlerimizi yalnızca bireysel bağışlar yoluyla yürütüyoruz. Bu çalışmalarımıza bağımsızlık ve esneklik kazandırdığı gibi bizim de sadece ihtiyaçlar doğrultusunda hareket etmemizi güvence altına alıyor.

MSF kaynakları ciddi bir kontrolden geçer ve ulusal ofislerimizin bağımsız denetim raporları kamuoyuna açık bir şekilde paylaşılır. Denetimden geçen MSF Uluslararası Finans Raporu'na <http://www.msf.org/en/international-financial-reports> adresinden ulaşabilirsiniz. Bağışların nasıl toplandığı ve harcandığına ilişkin farklı kategorilerden oluşan bu rapor MSF'nin çalışmalarının şeffaflığının bir göstergesidir.

İhtiyaç sahibi Suriyelilere ulaşmak ve yardım götürmenin yanı sıra sunduğumuz tıbbi yardımın tarafsızlığını güvence altına almak amacıyla MSF olarak Suriye krizine doğrudan müdahil olan hükümetlerden ve taraflardan bağış kabul etmiyoruz. Suriye'deki projelerimizi bireysel bağışlar sayesinde yürütüyoruz.



* MSF ekiplerinden birinin Suriye'deki 2016 harcamalarını gösteren "2016 Yılı Temel Harcamalar" grafiği, MSF ekiplerinin Suriye Krizi'nde yıllık bütçelerini nasıl kullandıklarını göstermesi açısından temsilidir.



18 yaşındaki Salwah Halep'te bir keskin nişancı tarafından vuruldu, artık yürüyemiyor. Kilis'te (Türkiye) bir mülteci olarak yeni bir hayat kurmaya çalışıyor. Bu süreçte MSF'ten psikososyal destek alıyor.

SURİYE'DE YÜRÜTÜLEN FAALİYETLER

Halep

Azez: Al Salamah Hastanesi

Sınır Tanımayan Doktorlar (MSF), Türkiye sınırının yakınındaki Azez'de 34 yatak kapasiteli Al Salamah Hastanesi'nde bölgedeki yaklaşık 400.000 kişiye ücretsiz nitelikli sağlık hizmeti sağlıyor. Hastanede 85 tıbbi ve paramedik çalışan ülke içinde yerinden edilmiş kişilere ve savaş yaralılarına tedavi sunuyor. Hastalara ilaç da temin edilen bu hastanede acil servis, ayakta ve yatarak tedavi, cerrahi operasyonlar, kadın doğum gibi geniş sağlık hizmetlerinin yanı sıra ek destek sistemleri de (eczane, laboratuvar, röntgen cihazı, vb.) bulunuyor. MSF ayrıca bu hastanede tedavi edilemeyen hastaları Azez'deki diğer sağlık tesislerine ya da Türkiye'ye sevk ediyor.

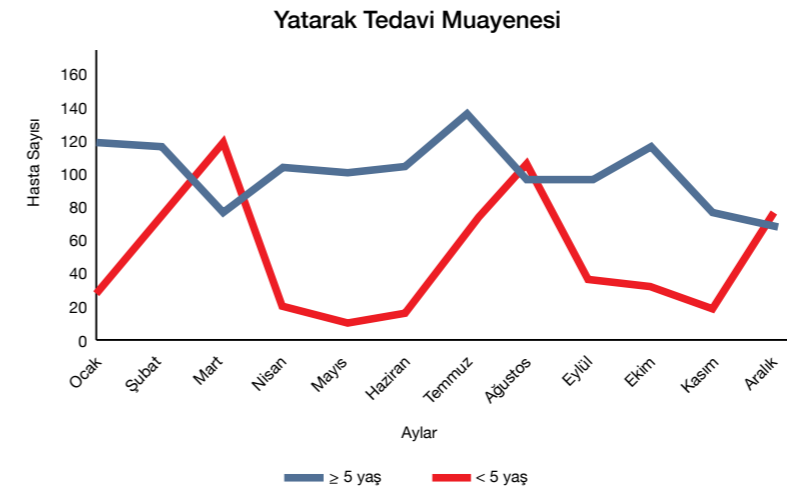
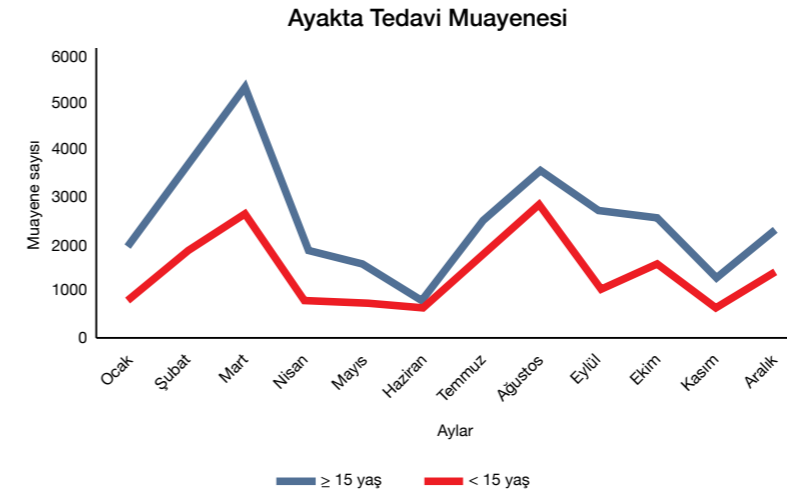
Ayakta Tedavi: Ayakta tedavi servisinde çalışan 2 çocuk doktoru ve 3 doktor, beslenme yetersizliği sorunu olan 5 yaş altı çocuklara kapsamlı tıbbi tarama ile ihtiyaç sahiplerine terapötik beslenme desteği sağlıyor. Hastane ekibi, yüksek tansiyon ve şeker gibi kronik hastalıklar için ileri düzey hasta desteğine ek olarak fare ısırması, tetanos ve diğer hastalıklar için aşılama da yapıyor. 2016 yılında hastanenin tıbbi ekibi tarafından 16.730'u (%35) 15 yaş altı çocuklar olmak üzere toplam 46.337 hastaya ayakta tedavi muayenesi yapıldı.

Ayakta tedavi servisinde en sık karşılaşılan hastalıklar üst yolunum yolu enfeksiyonu ve kansız ishaldi. 2016 yılı içinde bu iki hastalık yalnızca çocuklarda değil, yetişkinlerde de görüldü.

Yatarak Tedavi: Acil serviste ve (9 kadın, 9 erkek, 9 çocuk yatak ve 2 karantina kapasiteli) yatarak tedavi servisinde 9 uzman doktor görev yapıyor. 2016'da yatarak tedavi servisine 2.489 hasta kabul edildi, bunlardan 620'si (%25) 5 yaş altı çocuklardı. Yatarak tedavi servisinde en sık karşılaşılan hastalıklar gastrointestinal ülser, alt solunum yolu enfeksiyonu ve istemsiz fiziksel yaralanmalar oldu. Yılın ilk yarısında cephe hattının hastaneye yaklaşması nedeniyle artan güvenlik tehdidi hastanenin kapasitesinin sınırlandırılmasıyla sonuçlandı ve yalnızca Nisan-Haziran 2016 arasında acil servis hizmeti verilebildi. Ayakta tedavi servisinde tedavi oranı %80 olmasına karşın karmaşık ve zorlu vakalar bölgedeki diğer sağlık tesislerine ya da Türkiye'ye sevk edildi.



2016'nın ilk yarısında Al Salamah hastanesi, çatışmaların giderek hastaneye daha da yaklaşması nedeniyle çalışmalarını sınırlamak zorunda kalmıştı. 2016 Haziran ayından itibaren acil vaka ve cerrahi müdahale odaklı olmak üzere tekrar çalışmaya başladı.



SURİYE'DEKİ SAVAŞIN 6. YILI

MSF'İN HALEP VİLAYETİNDEKİ ÇALIŞMALARI (KUZEY)

MSF AL SALAMAH HASTANESİ
TÜRKİYE-SURİYE SINIRINDAKİ AZEZ BÖLGESİ
2016 yılında



46.337
ayakta tedavi muayenesi



26.091
acil servis bakımı



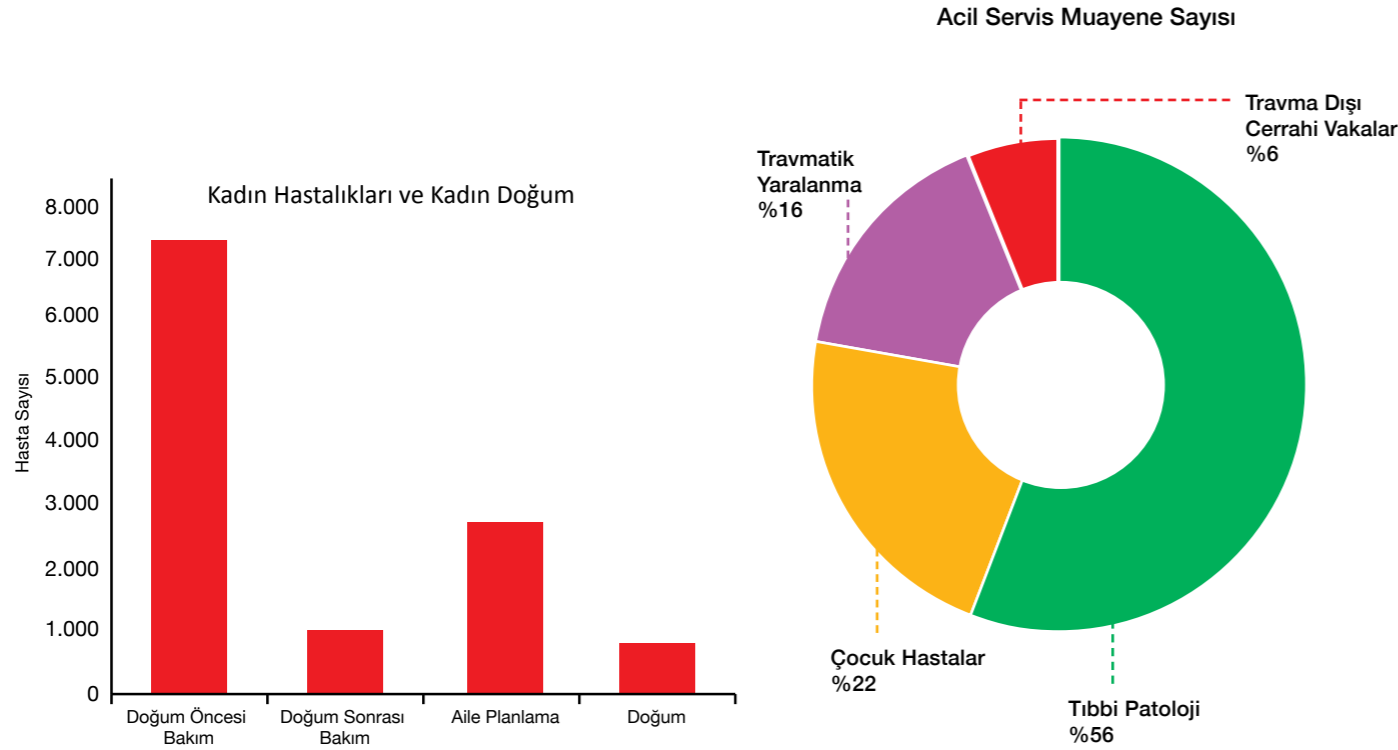
2.489
yatarak tedavi muayenesi



1.933
cerrahi müdahale



578
doğum



Cerrahi Müdahaleler: 2016'da acil servise gelen hastaların %17'sini travma vakaları oluşturdu, bunların çoğu acil cerrahi müdahale gerektiren vakalardı. Cerrahi müdahaleler ve hastaların koşullarını iyileştirmeyi amaçlayan elektif cerrahi müdahaleler 4 genel cerrah, 4 ortopedik cerrahi uzmanı ve 4 hemşire tarafından gerçekleştirildi. 2016 yılında toplam 1.933 ameliyat yapıldı; bunların %31'ini acil cerrahi müdahaleler, %69'unu ise elektif müdahaleler oluşturdu.

Acil Servis: Al Salamah Hastanesi stratejik konumu nedeniyle Azez'deki bölge halkına ve ülke içinde yerinden edilmiş kişilere sağlık hizmeti sunulması bakımından özellikle çatışmaların giderek yaklaşması nedeniyle acil servise başvuruların yoğunlaştığı 2016'nın ilk yarısında son derece önemli bir işlevi yerine getirdi. 2016 yılında toplam 26.091 hasta acil servise başvuruda bulundu.

Sevk: Kritik durumda ve Al Salamah Hastanesi'nde tedavi edilemeyecek olan hastalar, MSF ekipleri tarafından Suriye'deki diğer yetkili sağlık tesisleri ile işbirliği halinde Azez'deki ya da Türkiye'de diğer sağlık tesislerine sevk edildi. 2016 yılında sevk edilen (çoğu kalp ve iç kırık tedavisi gerektiren travma vakalarından oluşan) 747 hastanın %27'si Türkiye'ye yönlendirildi. MSF sevk edilen hasta sayısını minimum düzeyde tutmayı ve hastalara gerekli tüm tedaviyi kendi tesislerinde sağlamayı hedefliyor. Hasta sevkinin kaçınılmaz olduğu durumlarda ise sevk gerçekleştirildiği tesislerdeki tüm tanı, muayene ve tedavi masrafları MSF tarafından karşılanıyor. 2016 yılında sevk edilen tüm çocuk hastaların izlemesi ve takibi hastalar taburcu olana kadar MSF ekiplerince yapıldı.

Kadın Hastalıkları ve Kadın Doğum: Bu serviste mahremiyet göz önünde bulundurularak kadın hastalara 5 yatak kapasiteli ayrı bir bölümde hizmet verildi. Kadınlara doğum öncesi bakımın yanı sıra aile planlaması ve genel danışmanlık hizmeti sağlandı. 2016 yılında uzman ekibimiz Al Salamah Hastanesi'nde 7.238 anneye ve 730 çifte doğum öncesi desteği sağladı; 2.608 aile planlaması danışmanlığı verildi. Yıl boyunca hamile hastaların tümüne tetanos aşılması ve doğum öncesi eğitimden oluşan önleyici (profilaktik) ve iyileştirici (küratif) tedavi uygulandı. Suriye Sağlık Protokolü gereğince yeni doğanlar da verem, kızamık, hepatit, vb. hastalıklara karşı aşılandı. 2016 yılında MSF ekipleri 578 doğuma yardımcı oldu.

Laboratuvar Hizmetleri: Hastanenin laboratuvar ekibi kan, hepatit ve biyokimyasal testler gibi temel testleri gerçekleştirip bu testlerin analizini yaptı.

Servis Araçları: MSF'nin servis araçları, sağlık hizmetlerine erişimi kolaylaştırmak amacıyla ülke içinde yerinden edilmiş kişilerin kaldığı kamplar ve hastane arasında düzenli olarak hizmet verdi.

Halep ve Kırsal Bölgeler

MSF'nin Halep'te 2013 yılında başlayan değerlendirme ve destek programı insani yardım dağıtımı, su ve sanitasyon temininin yanı sıra bölgedeki hastaneler ve diğer sağlık tesislerine (özellikle 2016'nın ilk yarısında) düzenli ve acil teknik, finansal ve lojistik destek şeklinde devam etti. Yılın ikinci yarısında Halep'te insani yardım açısından değişen koşullar nedeniyle ve Suriyelilerin ihtiyaçlarını daha iyi karşılayabilmek amacıyla çalışmalar kuşatma altındaki Doğu Halep'te yoğunlaştı.

Düzenli Tıbbi Bağışlar: MSF Halep'te 25'in üzerinde hastanenin yanı sıra sağlık, ilk yardım ve kan merkezleri ile ambulans hizmetlerine; Azez'de ise bir sağlık merkezi ve bir kan merkezine 3 ay süreyle düzenli ilaç ve tıbbi malzeme bağışında bulundu. Bu süre zarfında yapılan bağışlar 160 tona ulaştı. Yılın ikinci yarısında bu düzenli bağışlar Doğu Halep'teki sağlık tesislerine yönlendirildi. Ancak kuşatma altındaki bölgelere erişim olmaması nedeniyle tıbbi yardıma en çok ihtiyaç duyulan bu noktalara gerekli yardım yapılamadı. Kuşatma boyunca MSF ekipleri 3 ayda yapılan düzenli tıbbi yardımın ancak %75'ini Doğu Halep'e ulaştırmayı başardı.

Acil Servis Bağışları: MSF tüm çalışmalarına ek olarak ihtiyaçlar doğrultusunda sağlık tesislerine, yüksek sayıda yaralının olduğu, saldırılar sonucunda binaların yıkıldığı ya da hizmetlerin verilemez hale geldiği durumlarda özel amaçlı tıbbi, teknik, lojistik ve biyomedikal bağışlarda bulunuyor. Örneğin, MSF diğer insani yardım kuruluşlarıyla koordinasyon halinde, kuşatma altında bulunan Halep'ten çıkartılan insanlarla birlikte yüksek sayıda hastanın da giriş yaptığı İdlib ve Batı Halep'te bulunan 11 hastanenin ihtiyaçlarını belirledi ve acil durum bağışında bulundu.

Ülke İçinde Yerinden Edilmiş Kişilerin Belirlenmesi ve Acil Durum Müdahaleleri:

MSF Halep ekibi Suriye'deki nüfus hareketlerini yakından takip ediyor. MSF bu sayede insani yardım ya da diğer alanlarda çalışan kuruluşlardan farklı olarak ülke içinde yerinden edilmiş kişilerin tıbbi ve insani yardım ihtiyaçlarını karşılamada daha etkili olabiliyor. MSF ekipleri hem Al Salamah Hastanesi ekibiyle işbirliği halinde acil tıbbi müdahalelerde bulunuyor hem de gıda dışı yardım malzemelerinin dağıtımına destek oluyor. Bu noktada belirtmek gerekir ki MSF öncelikle bir tıbbi yardım kuruluşudur, ancak Azez'de çatışmaların yoğunlaştığı ve büyük nüfus hareketlerinin yaşandığı 2016 yılının ilk yarısında olduğu gibi diğer kuruluşların zamanında davranmadığı noktalarda MSF ekipleri insani yardım malzemesi temini de yapabilmektedir. Ocak-Haziran 2016 süresince MSF ekipleri 7.767 aileye hijyen kiti, çadır, battaniye ve diğer gıda dışı yardım malzemesi dağıttı.

Su ve Sanitasyon: Bölgede askeri operasyonlardan kaçan insan sayısının ve bununla birlikte hijyen ve temiz su ihtiyacının da giderek artması nedeniyle MSF yerinden edilmiş kişilerin kaldıkları yeni noktalarda koşulların iyileştirilmesi ve bulaşıcı hastalıkların yayılmasını engellemek amacıyla atık yönetimi ve temiz su tedarikinden oluşan su ve sanitasyon çalışmaları yaptı.

Sevk Sistemi Desteği: Hastalarımızın sağlık hizmetlerine erişimi açısından hayati bir önem taşıyan sevk sistemini sürdürebilmek amacıyla Halep Destek Programı'nda çalışan MSF ekipleri ambulans tamir etti ve hayat kurtarıcı tıbbi ekipmanların alımını yaptı.

Kapasite Geliştirme Eğitimleri: Devam eden savaş nedeniyle vasıflı birçok sağlık çalışanı ve paramedik Suriye'yi terk etmek zorunda kaldı. Geride kalanlar ise halihazırda belirsiz koşullar altında ve ciddi bir kaynak sıkıntısı içinde çok daha büyük bir iş yüküyle çalışıyor. MSF'nin deneyimli sağlık personeli ve diğer alanlarda çalışan ekipleri, hastalarına nitelikli sağlık hizmeti vermeyi amaçlayan Suriyeli sağlık çalışanlarına kapasite geliştirme eğitimleri desteği sağlıyor.

Aşılamaya: Her sene aşı ile önlenemeyen hastalıklar nedeniyle binlerce insan hayatını kaybediyor. MSF, tıbbi müdahaleler ve toplum sağlığı açısından bağışıklığı güçlendirici aşılamayı son derece öncelikli olarak sağlık programlarına dahil ediyor. MSF 2016'nın ikinci yarısında özellikle hamile kadınlar ve 5 yaş altı çocuklara yönelik temel bir aşılamaya çalışması yürüttü. Yıl boyunca 5 yaş altı 6.693 çocuk ve 1.821 kadından oluşan toplam 8.514 kişi aşılandı.

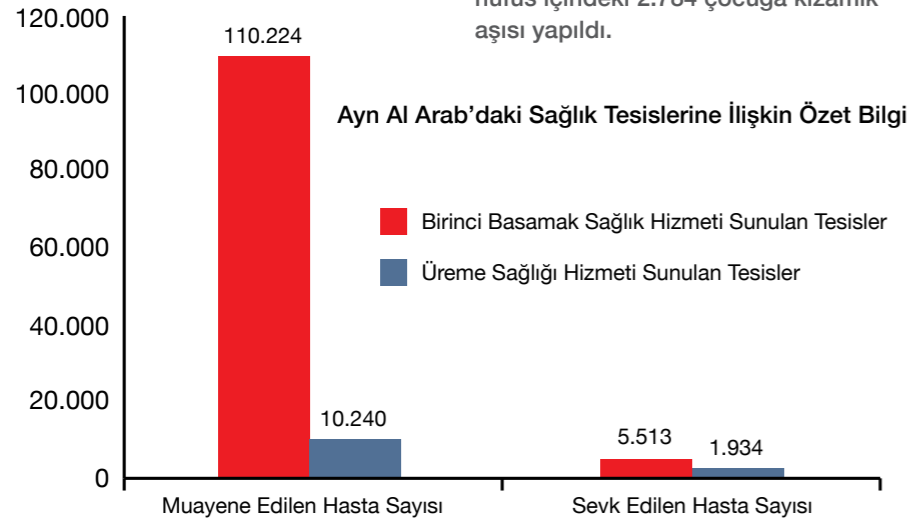
2015'te kızamık vakalarının görülmesi üzerine MSF, Halep vilayetinin kuzeydoğusunda, Fırat Nehri'nin doğusunda kalan bölgede salgının olduğu bölgede temaslıların izinin sürülmesi ve temas olasılığı olanların aşılmasına yönelik bir çalışma yaptı. Savaş ve kara hareketinin etkilediği gruplar içinde yer alan 2.784 çocuğa kızamık aşısı yapıldı. Yerel sağlık ekipleri aynı anda acil gıda dağıtımını yaptı, aşılama tüm çocuklar ayrıca beslenme yetersizliği taramasından geçirildi.

Aşılamaya programı 2016 yılında Tel Abyad ve Ayn al-Arab'da devam etti. MSF ekipleri Tel Abyad'da 26.037, Ayn al-Arab'da ise 21.226 dozun üzerinde (BCG-verem, Hepatit B, DTwP+Hib+Hep B, oral poliovirüs aşısı, kızamık, inaktif poliovirüs aşısı, Kızamık kabakulak kızamıkçık aşısı) aşılamaya yaptı. Ayn al-Arab'da ayrıca 3.042 doz (hamile kadınlara 1.202 doz, 15-45 yaş arasına 1.804 doz, yaralılara 36 doz) tetanos toksoidi aşısı yapıldı. Tel Abyad'da toplam 1.414 doz (hamile kadınlara 668 doz, 15-45 yaş arasına 622 doz, yaralılara 124 doz) tetanos toksoidi aşısı yapıldı.

Tel Abyad

MSF ekipleri, sağlık hizmetlerine erişimi geliştirmek amacıyla Tel Abyad'da bulunan sağlık tesisine ayakta tedavi, acil servis muayenesi ve aşılama konusunda destek sunmaya devam etti. 2016 yılında 30 hasta sevki gerçekleştirildi. 5 yaş altı 1.975 hasta ve de 5 yaş ve üstü 7.963 hasta ayakta tedavi muayenesi oldu. Buna ek olarak 109 hasta takip muayenesi ile birlikte toplam 10.047 hasta ayakta tedavi hizmeti aldı.

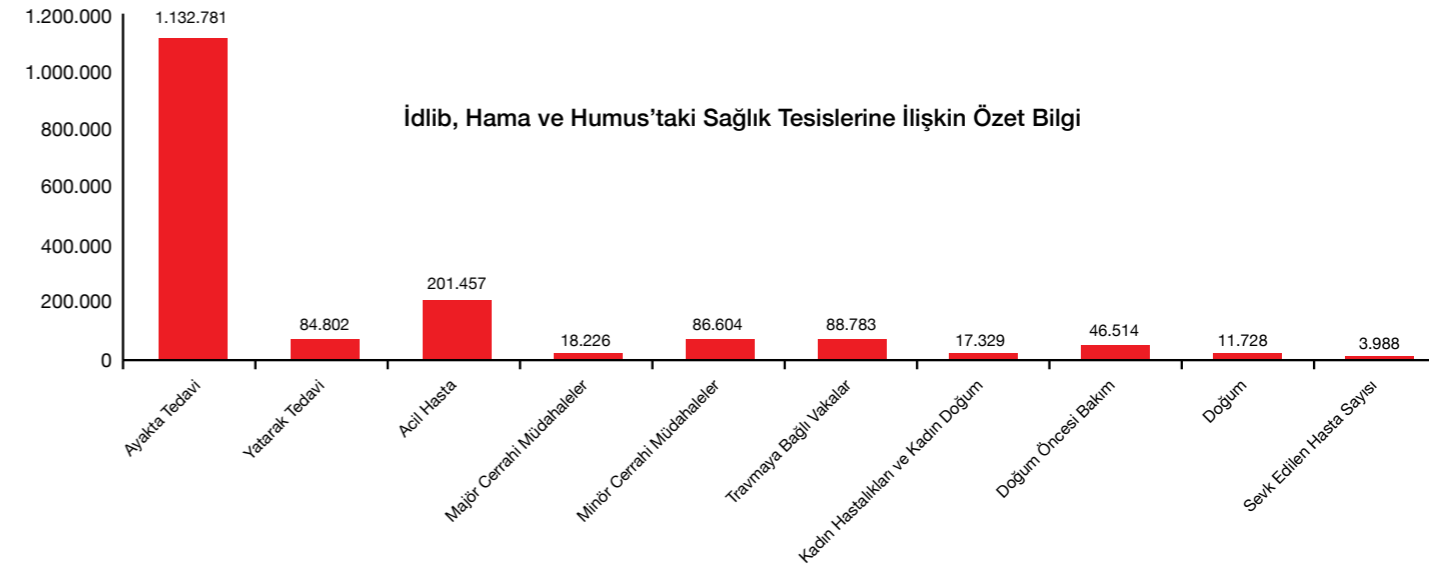
MSF Haziran 2016'da Halep'in kuzeydoğusunda temaslarının izinin sürülmesi ve temas olasılığı olanların aşılmasına yönelik çalışan yerel sağlık birimlerine desteğini artırdı. Savaş ve kara hareketlerinden etkilenen nüfus içindeki 2.784 çocuğa kızamık aşısı yapıldı.

**Ayn al-Arab**

MSF ekipleri sağlık hizmetlerine erişimi geliştirmek amacıyla Ayn al-Arab'da yaklaşık 10 sağlık tesisine yatarak ve ayakta tedavi, acil servis muayenesi, radyoloji, kan nakli ve aşılama konusunda destek vermeye devam etti. Ayrıca Kuzey Suriye'de bulunan uluslararası bir ekip aracılığıyla Suriyeli çalışanların hizmet verdiği bir Sosyal Etkinlik Merkezi'ne ruh sağlığı çalışmalarını konusunda destek verildi.

İdlib, Hama, Humus

MSF, doktor ağı ve diğer sağlık çalışanlarından oluşan ekibi aracılığıyla İdlib, Hama ve Humus'ta 25'in üzerinde sağlık tesisine ilaç, tıbbi ekipman ve gıda dışı yardım malzemesi tedarik etti. 2016 yılı boyunca MSF ekipleri teknik destek (yüksek sayıda yaralı girişine bakan sağlık çalışanlarına tıbbi eğitim, yetersiz beslenme, aşılama ve önleyici yöntemler üzerine eğitimler) konusuna yoğunlaştı. MSF 2016 yılının başında İdlib'de bulunan Qunaya Hastanesi ile ortaklık anlaşması yaptı. Hastane müdürüyle yapılan bu anlaşma gereğince hastane ihtiyaçlarının tamamı MSF tarafından karşılandı. MSF 2016'nın ilk aylarından itibaren bu bölgede çalışmalarını genişletti: Harim'deki (İdlib) 6 kampta mobil klinik hayata geçirildi, Qunaya ve Darkosh hastanelerinde genişletilmiş aşılama programı yürütüldü.

**Atme Yanık Tedavisi Hastanesi**

Atme (İdlib) projesi 2012 Haziran ayında Suriye'deki savaş sonucunda yaralanmış kişilere travma tedavisi sunmak üzere kuruldu. Cephe hattının sürekli değişmesi ve bölgede başka travma tedavi merkezlerinin kurulması nedeniyle Atme Hastanesi şu anda yanık tedavisi hizmeti sunuyor.

Hastane ülke içinde yerinden edilmiş kişilerin kaldıkları kamplardan, İdlib, Kuzey Hama, Batı ve Güney Halep'ten hasta kabul ediyor. Yanık olmayan, ancak acil olan ve kesin tedavi gerektiren vakalar acil serviste stabilize edildikten sonra Suriye ya da Türkiye'deki hastanelere yönlendiriliyor. Atme'nin ülke içinde yerinden edilmiş kişilerin kaldıkları kamplara yakınlığı nedeniyle bu kamplarda ve civardaki köylerde sağlık eğitimi ve rutin aşılama yapılıyor.

2016 yılında MSF genişletilmiş aşılama programı çerçevesinde İdlib vilayetinde toplam 53.341 doz aşı yapıldı. Bunlardan 49.381'i tamamen MSF tarafından desteklenen Qunaya Hastanesi'nde yapıldı. Bu hastane 2016 Şubat ayında genişletilmiş aşılama programının gerçekleştirildiği ilk merkez oldu; ikinci merkez ise 2016 Mayıs ayında programa katılan Darkosh Hastanesi oldu.



MSF Haziran 2016'da Halep'in kuzeydoğusunda temaslarının izinin sürülmesi ve temas olasılığı olanların aşılmasına yönelik çalışan yerel sağlık birimlerine desteğini artırdı. Savaş ve kara hareketlerinden etkilenen nüfus içindeki 2.784 çocuğa kızamık aşısı yapıldı.

SURİYE'DEKİ SAVAŞIN 6. YILI

MSF'İN HALEP VİLAYETİNDEKİ ÇALIŞMALARI (KUZEY)

MSF ATME YANIK TEDAVİSİ HASTANESİ BATI HALEP KIRSAL BÖLGE

2016 yılında


 **500** yatarak tedavi muayenesi

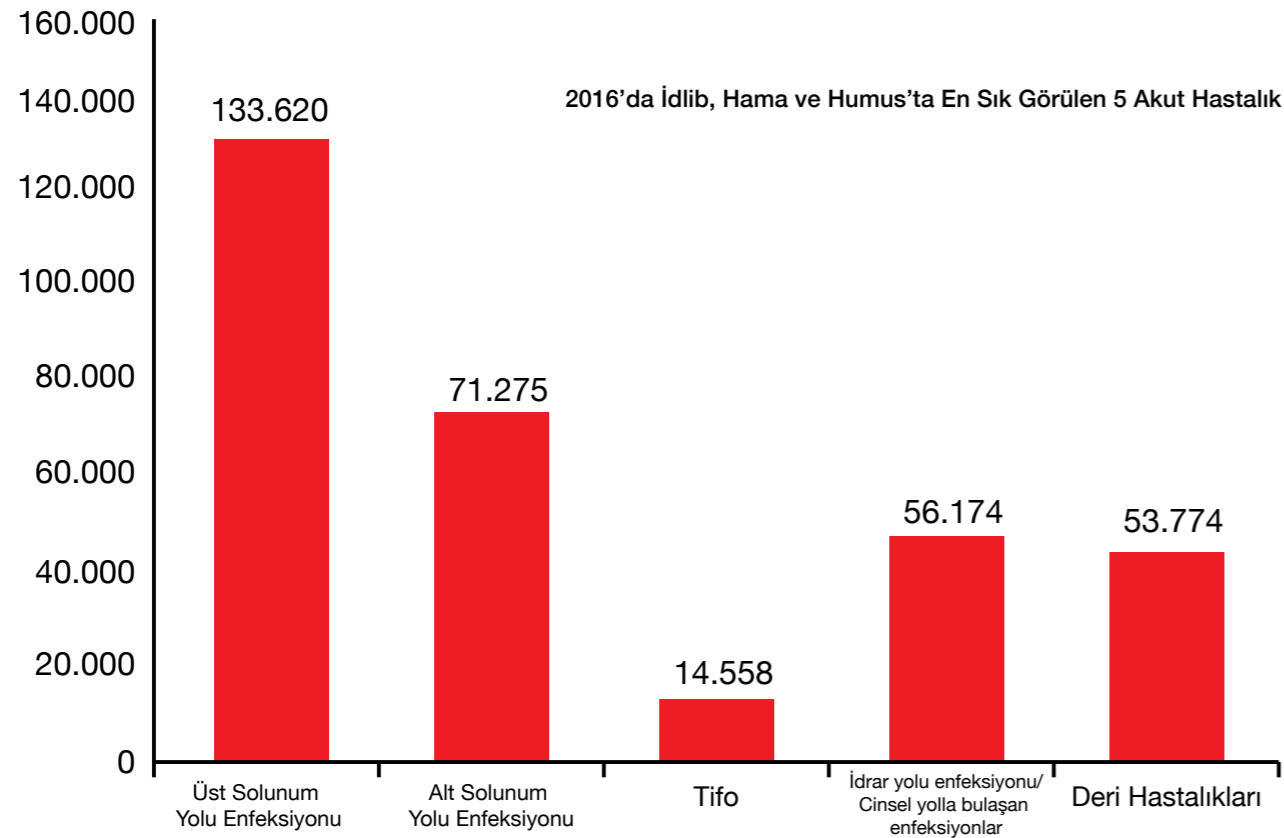
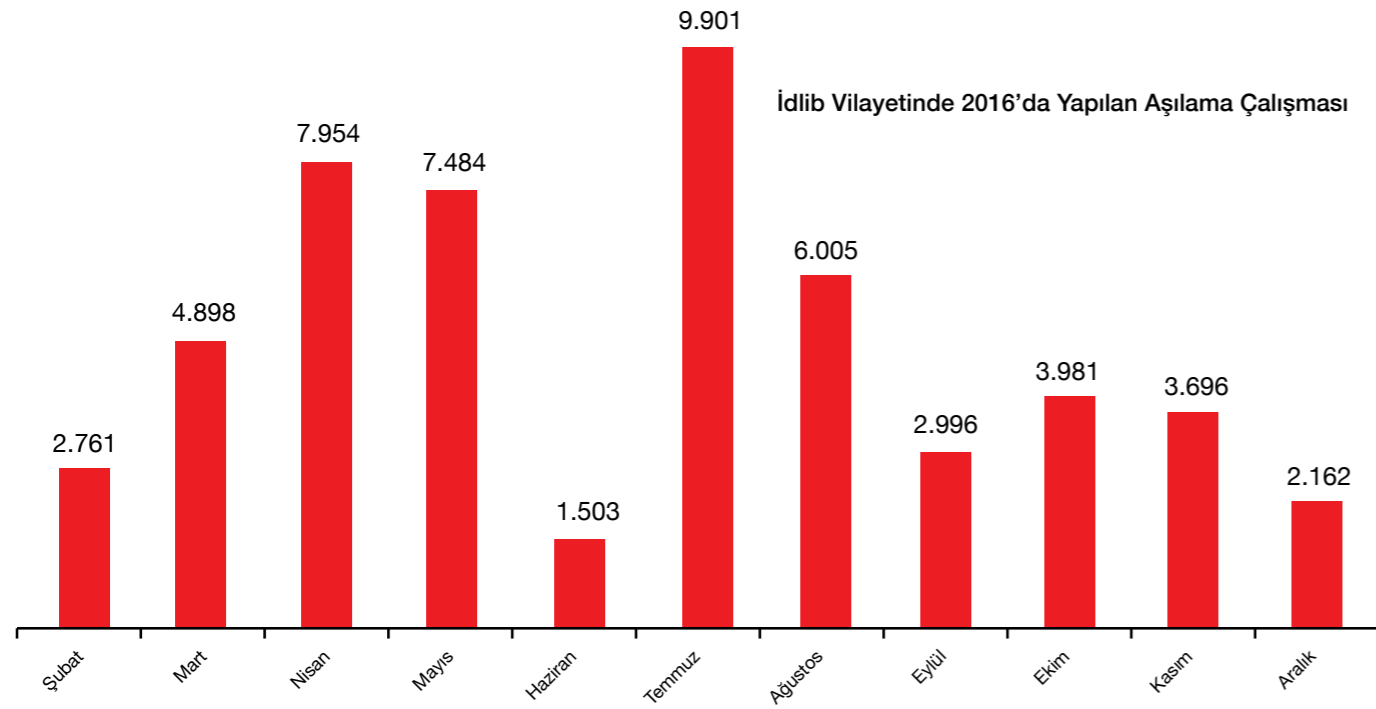
 **3.382** acil servis bakımı

 **1.176** minör cerrahi müdahale

 **118.127** doz aşı

 **3.033** majör cerrahi müdahale

 **160.154** doğrudan hizmet alan hasta sayısı

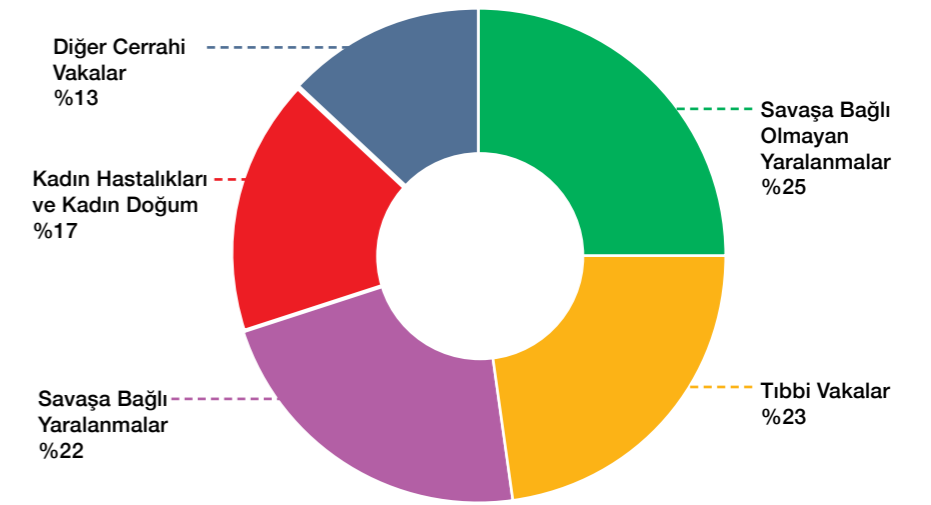


Üst ve alt solunum yolu enfeksiyonları ayakta tedavi muayenelerinin %18'ini oluşturuyor.

Harim Mobil Kliniği

Ülke içinde yerinden edilmiş toplulukların yüksek sayılarla İdlib'e yerleşmesi üzerine MSF, yerinden edilmiş kişi giriş yaptı. Bunun üzerine MSF, yerinden edilmiş kişilere ücretsiz ve erişilebilir birinci basamak sağlık hizmetleri sunmak amacıyla Harim/Salqin kamplarında mobil kliniklerden oluşan bir acil durum ekibini devreye soktu. Yerinden edilmiş kişileri bu bölgede ağırlayan ev sahibi topluluklar da bu hizmetten faydalandı. Mobil klinik 2016 Nisan ayından bu yana hizmet vermeye devam ediyor. Nisan-Aralık 2016 boyunca mobil klinik ekibi 12.099 muayene gerçekleştirdi. Bunların %7'si, (875) doğum öncesi ve doğum sonrası muayene olarak kayıtlara geçti.

2016'da İdlib, Hama ve Humus'ta Yatarak Tedavi Gören Hastaların Profili

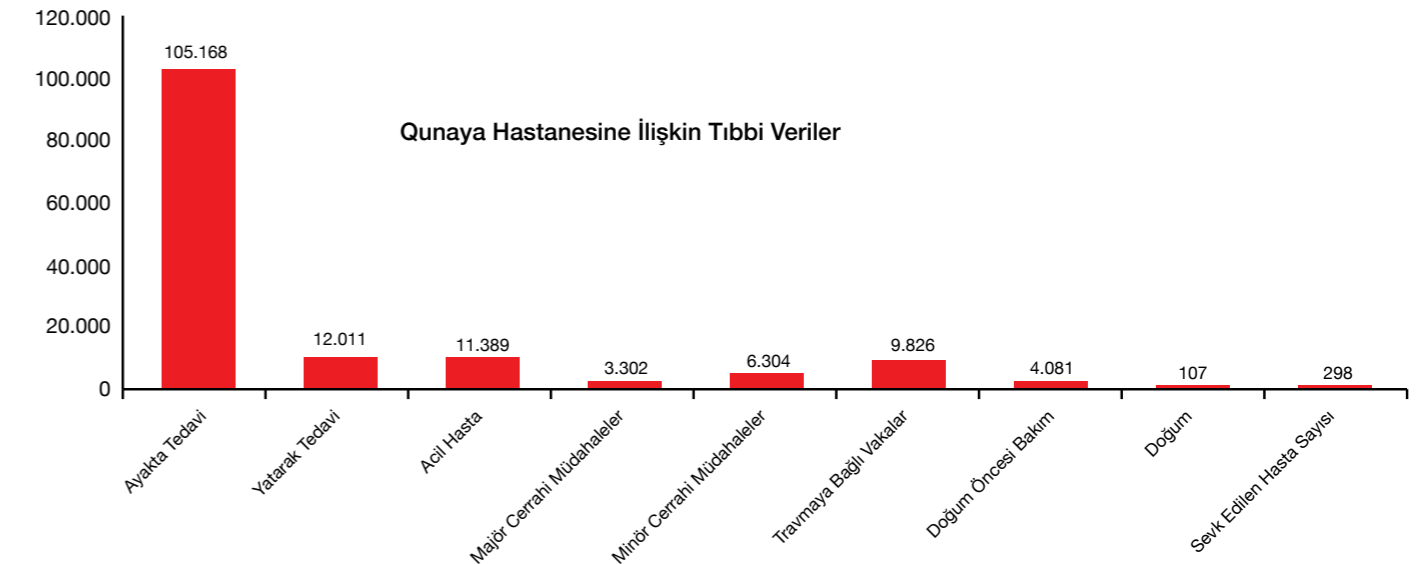


Yatarak tedavi gören hastaların %23'ü tıbbi vakalardan (yüksek tansiyon, besin zehirlenmesi ya da diğer tip zehirlenmeler, kan şekeri düşüklüğü, felç, şok, vs.) oluşuyordu.

Qunaya Hastanesi

Qunaya Hastanesi hastane müdürüyle ortaklık halinde tamamen MSF tarafından destekleniyor. 2016 yılında Qunaya Hastanesi'nde toplam 105.168 hastaya ayakta tedavi muayenesi yapıldı. Sıklıkla karşılaşılan hastalıklar arasında hipertansiyon, şeker, solunum yolu enfeksiyonları ve idrar yolu enfeksiyonları yer aldı. 2016 yılında Qunaya Hastanesi'nde yatarak tedavi gören toplam 12.011 hastanın %15'i (1.838) savaşa yaralı hastalardan oluşuyordu.

2016'da 500 hasta yatarak tedavi gördü. Acil serviste 3.382 kişi muayene oldu, ameliyathanede 3.033 majör ve 1.176 minör cerrahi müdahale gerçekleştirildi. Ayrıca genişletilmiş aşılama programı çerçevesinde 11.895 doz BCG (verem), 5.179 doz Hepatit B (yeni doğanlara), 32.303 doz Penta (beşli aşı), 17.147 doz MMR (Kızamık kabakulak kızamıkçık aşısı), 19.867 doz PCV (konjuge pnömokok aşısı) ve 31.636 doz çocuk felci aşısı yapıldı.



SURIYE'DE MSF TARAFINDAN DESTEKLENEN HASTANELER

MSF 2016 yılında Suriye'nin tamamında 150 sağlık tesisini destekledi. Bu rakam tesislere erişim, MSF'nin malzeme tedarik etme kapasitesi ve saldırılar gibi sağlık tesislerini etkileyen faktörlere bağlı olarak değişkenlik gösterdi. Aşağıdaki liste yalnızca Türkiye üzerinden Kuzey Suriye'de desteklenen hastaneler, ekipler ve sağlık tesislerinden oluşmaktadır.

Tümüyle MSF tarafından desteklenen hastaneler: Al Salamah MSF Hastanesi, Qunaya Hastanesi, Al-Manssora, Anadan, Qobtan Eljabal, Sham Ambulansı (Kafra Hamra), İdlib, Al-latamnah, Tal Krsyan, Babila (diyaliz merkezi), Al-Rami, Ariha, Qirata

Kısmen MSF tarafından desteklenen hastaneler: Azaz Ahly, Azaz Kadın Doğum, Marea, Thawret Al Karama, Al Bayan, Al Daqaq, Bahdad, Zarzour, Omar, Al Quds, Hanano, Al Zahra, Aqrabat, Al Fardous, Al Hikma, Al Reh Almorsala, Atme, Bab Al Hawa, Atimeh, Ibn-Al-Haitham Göz Hastalıkları, İdlib Merkez, Thawret Al Karama, Ibn Sina, Madiq Kalesi

(Kalate Madiq), Ein El-Bayda, Harim, Salqin, Al Saleh Hastanesi, Darkush (Al Rahma), Al-Atareb, Baghdad Hastanesi (Tawwama), Kafar Hamra, Alfardos Hastanesi (Daret Ezzah), Maret Al-Misrin, Sarmin, Taftanaz (Alhekma Hastanesi), Sarjeh, Kafar Zeta, Hizaren, Tarmala, Takad (birinci basamak sağlık hizmetleri), Arinbe



15 yatak kapasitesi olan Atme hastanesinde ameliyathane ve acil servis bulunuyor. Hastalara deri grefti, pansuman, fizyoterapi gibi hizmetlerin yanı sıra psikolojik destek de sağlanıyor.



MSF'nin Azez'de (Kuzey Suriye) bulunan Al Salamah hastanesinde bir acil servis, bir ameliyathane, ayakta ve yatarak tedavi ve de kadın doğum hizmetleri bulunuyor. Bu hastane Suriye'de doğrudan MSF tarafından yürütülen en büyük sağlık tesisi.

2016 İNSAN KAYNAKLARI VE TEDARİK RAKAMLARI KUZEY SURIYE VE TÜRKİYE



800+ MSF çalışanı ve gönüllüsü



6,9 milyon euro değerinde 2.083 metrik ton malzeme tedarigi



625 Suriye Vatandaşı, 76 Türkiye Vatandaşı



142 kargo



33 farklı ülkeden 71 uluslararası çalışan

Bu raporda yalnızca Türkiye ve Kuzey Suriye'den yönetilen faaliyetler ele alınmıştır. Daha ayrıntılı bilgi için, MSF'nin Suriye Krizi güncellemelerini takip edebilirsiniz.

www.msf.org
www.sinirtanimayandoktorlar.org
bilgi@istanbul.msf.org

 MSFTurkiye

 MSF_Turkiye

 MSF_Turkiye

 MSF Turkiye

Yaşam sınırlardan önce gelir

